

RollerMouse® Red *plus*

Product Manual

Wireless



contour 

Æsken indeholder

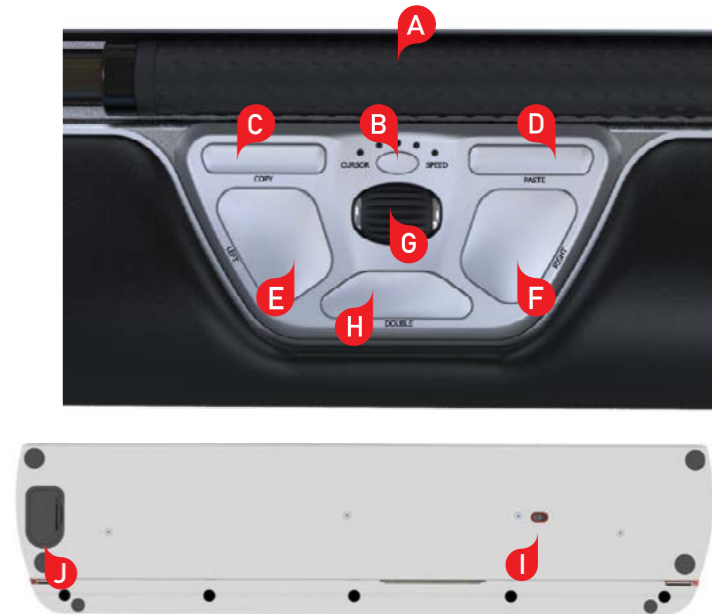
1. RollerMouse Red Wireless plus
2. To korte tastaturstøtter
3. To lange tastaturstøtter
4. Håndledsstøtte
5. Nøgle til afmontering af håndledsstøtte
6. Dongle (trådløs modtager)
7. USB 2.0 kabeladapter
8. USB til Micro USB-kabel/ladekabel
9. User Guide



RollerMouse funktioner

- A. Rullestav
- B. Valg af cursorhastighed og LED
- C. Kopier
- D. Sæt ind
- E. Venstreklik
- F. Højreklik
- G. Scrollhjul
- H. "Dobbelklik" med ét tryk
- I. Tænd/sluk-knap
- J. Opbevaringsrum til dongle

Hvis du ønsker yderligere musefunktioner og specifikke indstillinger til Mac, kan du downloade vores driver på www.contourdesign.dk.



Tastaturplacering

Inden du tilslutter enheden, skal du kontrollere tastaturets højde og vinkel og finde den indstilling, der føles mest komfortabel for dig. Med tastaturfødderne kan du finde den rigtige vinkel og højde, uanset hvilken type tastatur du bruger. Mellemrumstasten på dit tastatur skal være placeret lige ud for rullestaven. For at sikre den mest ergonomiske arbejdsstilling skal tastaturets forkant være så tæt på rullestaven som muligt.

Contour Design's Balance Keyboard er special designet til RollerMouse Red Wireless, så det er i niveau med rullestaven, og det kan nemt indstilles til en positiv, neutral eller negativ hældning.



Negativ hældning



Positiv hældning



Neutral hældning

Montering af tastaturfødder

Indsæt enden af tastaturfoden **2** i åbningen på bagsiden af RollerMouse Red Wireless.



Justering af tastaturfødder

Sørg for, at rillerne på den korte og den lange tastaturfod **2** og **3** er lige ud for hinanden, og pres derefter de to dele sammen, indtil du hører dem klikke på plads.



Negativ hældning



Neutralt hævet



Neutralt fladt



Positiv hældning

Afbryder

Afbryderen er placeret på undersiden af RollerMouse Red. Inden du tager RollerMouse Red i brug, skal du sikre dig, at afbryderen står på ON. Enheden skal kun slukkes, når du rejser, eller hvis den skal pakkes væk i længere tid.



Tilslutning til en computer

Sæt den trådløse modtager eller ladekablet i computerens USB-port. Giv din computer nogle få sekunder til at installere automatisk.



Sådan bruger du rullestaven

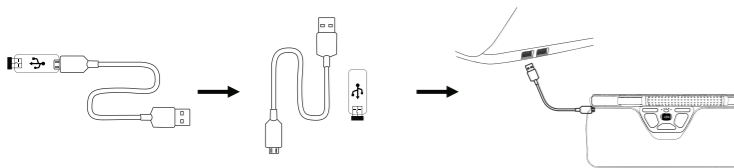
Rullestaven **A** har to funktioner:

- Du venstreklikker ved at trykke på rullestaven.
- Du flytter cursoren ved at bevæge rullestaven fra side til side og op og ned.



Opladning

For at lade musen op skal du fjerne donglen fra forlængerkablet og sætte Micro USB-kablet i musen. Musen lader på 6 timer, og du kan blive ved med at bruge den, mens den lader.



Parring

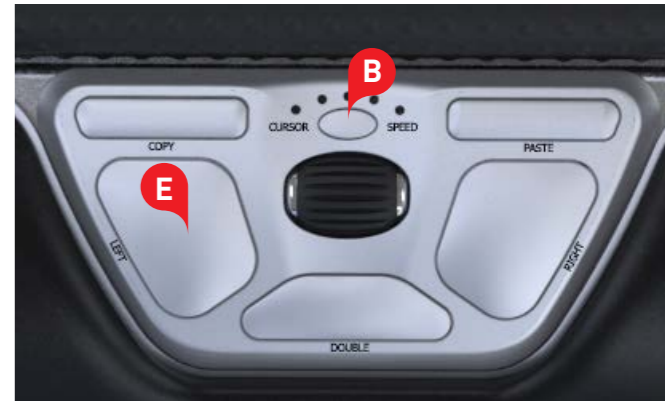
Mens RollerMouse Red er i nærheden af donglen, skal du holde knapperne venstreklik **1**, højreklik **2** og cursorhastighed **3** inde samtidig, indtil LED-indikatoren bliver grøn og blinker to gange.



Justering af rullestavens klikfølsomhed

Klikfølsomheden henviser til den modstand, man oplever, når man klikker på rullestaven. For at ændre klikfølsomheden skal du holde knapperne **E** og **B** inde i to sekunder, hvorefter LED-indikatoren viser den aktuelle klikfølsomhed. Mens du holder knappen **B** inde, skal du slippe knappen **E** og klikke på **E** igen. Slip begge knapper, når den ønskede klikfølsomhed er indstillet.

Bemærk: Rullestavens klikfunktion kan deaktiveres med ovenstående metode, hvis man scroller, indtil alle LED-indikatorer lyser.



Batteriniveau

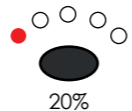
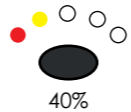
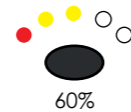
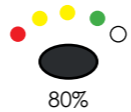
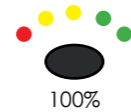
Din RollerMouse Red er opladet, når du får den, og den har en forventet batterilevetid på op til 3 måneder ved gennemsnitlig daglig brug.*

RollerMouse Red har et indbygget genopladeligt batteri. Hvis du vil se din enheds batteriniveau, skal du klikke én gang på knappen til justering af cursorhastighed. Din RollerMouse viser først den aktuelle cursorhastighed (DPI) og derefter det aktuelle batteriniveau.

Hvis din RollerMouse Red er ved at løbe tør for strøm, begynder den midterste LED-indikator at blinke rødt.

For at lade batteriet op skal du sætte ladekablet i din RollerMouse Red og tilslutte den til en USB-indgang på din computer (se side 5). RollerMouse Red lader helt op på 6 timer, og du kan godt bruge den, mens den lader.

*Batterilevetiden afhænger af brug og brugerindstillinger.



Ændring af cursorhastighed

Tryk på knappen **B** for at ændre cursorens hastighed. Der er ti hastighedsindstillinger, som spænder fra langsomt (600 DPI) til hurtigt (2800 DPI). Den valgte hastighed angives med LED-indikatorer som vist på illustrationen.



Brugerindstillinger

RollerMouse Red Wireless kan indstilles til tre forskellige tilstande: PC-tilstand, Mac-tilstand og HID-tilstand. Standardindstillingen på din RollerMouse er PC-tilstand. Anvend følgende knapkombinationer for at vælge den indstilling, der passer bedst til dit styresystem.

- Hold knapperne **B** og **C** nede i to sekunder for at få LED-indikatoren for de forskellige tilstande til at blinke.
- Mens du holder **B**-knappen nede, slipper du **C**-knappen og trykker på **C**-knappen for at skifte mellem de forskellige tilstande.
- Slip begge knapper, når du har valgt den ønskede tilstand.



Forskellige tilstand indstillinger

PC-Tilstand	LED-indikatorerne lyser fra venstre mod højre.	Windows
MAC-Tilstand	LED-indikatorerne lyser fra højre mod venstre.	OS
HID-Tilstand	LED-indikatorerne lyser fra begge sider og ind mod midten.	f.eks. Linux

Alternative funktioner for dobbeltklikknappen

Dobbeltklikknappen har 5 alternative funktioner. Hver funktion angives af placeringen af den røde LED-indikator for Cursorhastighed/Batteriniveau.

For at ændre dobbeltklikfunktionen til en af de andre tilgængelige funktioner skal du holde knappen **B** inde og klikke på knappen **H**, indtil LED-indikatoren angiver den ønskede tilstand. For at skifte mellem de øvrige tilgængelige tilstande skal du holde knappen **B** inde, slippe knappen **H** og trykke på den igen. Slip begge knapper, når du har valgt den ønskede tilstand.



	Middle click
	Double click
	Left click
	Right click
	Freeze click*

*Freeze click-funktionen kan anvendes til at gencentrere eller genplacere din rullestav, uden at du bevæger cursoren.

Denne funktion kan for eksempel være praktisk, hvis du har et setup med flere skærme, hvor cursoren er på den tredje skærm, og brugeren ønsker at centrere rullestaven for bedre at kunne arbejde på den skærm.

Håndledsstøtten

Vi anbefaler, at du bruger håndledsstøtten **4**, men hvis du af en eller anden grund alligevel ønsker at afmontere håndledsstøtten, gøres det ved at løfte RollerMouse's forkant og holde den med venstre hånd. Stik afmonteringsnøglen **5** ind i åbningen i højre side, og drej den mod urets retning.

Håndledsstøtten kan monteres igen ved at klikke den på plads i åbningen foran på din RollerMouse Red.



Du kan finde flere oplysninger på:
www.contourdesign.dk

Contour Design Nordic A/S
Borupvang 5B, st.tv.
2750 Ballerup
Denmark
Telefon: +45 70 27 02 27
E-mail: info@contour-design.com

Testet og overholder FCC og
IC's standarder.



FCC-erklæring

Ændringer eller tilpasninger, som ikke er udtrykkeligt godkendt af den part, der er ansvarlig for regelefterlevelse, kan medføre, at brugerens ret til at anvende enheden bortfalder.

Enheden er blevet testet og overholder grænseværdierne for digitalt udstyr i klasse B i henhold til afsnit 15 i FCC-reglerne. Disse grænseværdier har til formål at sikre rimelig beskyttelse mod skadelig interferens, når enheden er installeret i et privat hjem. Enheden genererer, benytter og kan udsende radiofrekvenser og kan, hvis den ikke installeres og anvendes i overensstemmelse med instruktionerne, forårsage interferens, som forstyrrer øvrig radiokommunikation. Der er dog ingen garanti for, at der ikke vil forekomme interferens i den enkelte installation. Hvis enheden forårsager interferens, som forstyrrer modtagelsen af radio- eller tv-signaler, hvilket man kan verificere ved at tænde og slukke for enheden, kan brugeren forsøge at afhjælpe interferensen ved hjælp af en eller flere af følgende metoder:

- Vend eller flyt modtagerantennen.
- Øg afstanden mellem enheden og modtageren.
- Sæt enheden i en stikkontakt på en anden sikringsgruppe end den, som modtageren er tilkoblet.
- Bed forhandleren eller en erfaren radio-/tv-tekniker om hjælp.

Denne enhed overholder afsnit 15 i FCC-reglerne. Brug af enheden er betinget af følgende to betingelser (1) denne enhed må ikke forårsage skadelig interferens, og (2) denne enhed skal acceptere enhver form for modtaget interferens, herunder også interferens, som kan forårsage uønskede driftsforstyrrelser.

IC-erklæring

Denne enhed er i overensstemmelse med Industry Canadas licensfritagne RSS'er. Brug af enheden er betinget af følgende to betingelser:

- (1) Enheden må ikke forårsage interferens, og
- (2) Enheden skal acceptere enhver form for interferens, herunder også interferens, som kan forårsage uønskede driftsforstyrrelser.

Betegnelsen "IC:" inden certificerings-/registreringsnummeret angiver udelukkende, at Industry Canadas tekniske specifikationer er overholdt. Dette produkt overholder Industry Canadas relevante tekniske specifikationer.

Garanti

Hvis der opstår en funktionsmæssig defekt, som skyldes en produktionsfejl, erstatter vi produktet med et nyt. Denne garanti dækker ikke skader, som er opstået på grund af fejlagtig brug af produktet.

Bemærk!

Ethvert forsøg på at skille RollerMouse ad vil medføre, at garantien bortfalder.

contour